



Ольховая В.В.


МБУ ДО «Сартанская ДШИ №4»

ИЗОБРАЗИТЕЛЬНОЕ ИСКУССТВО

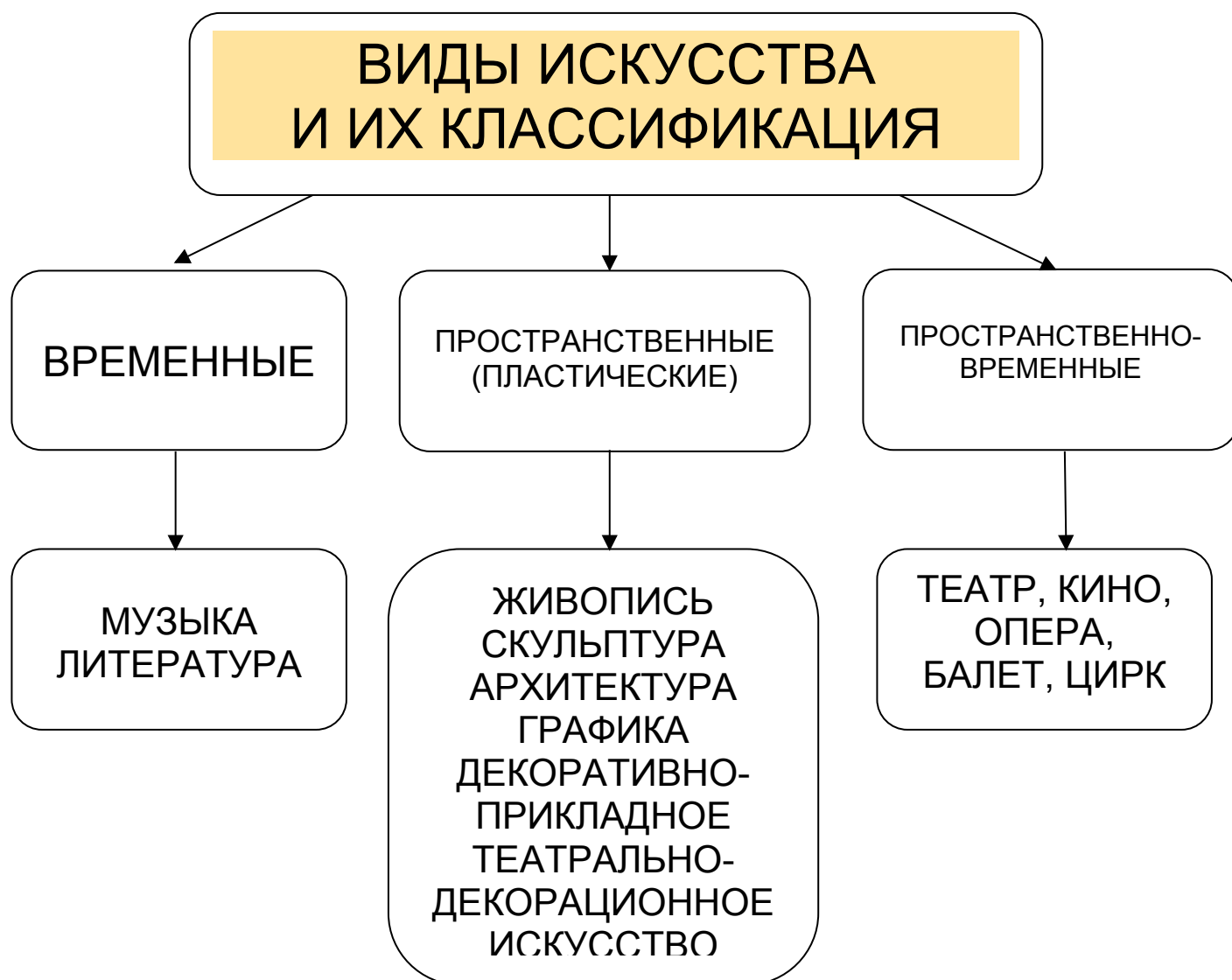
СЛОВАРЬ ХУДОЖЕСТВЕННЫХ ТЕРМИНОВ

В КАРТИНКАХ И В ТАБЛИЦАХ

Для учащихся 1 – 3 классов
художественных отделений ДХШ, ДШИ

- Живопись
 - Графика
 - Архитектура
 - Скульптура
 - Дизайн
 - Декоративно-прикладное
Искусств
- 

ВИДЫ ИСКУССТВА



Искусство — это творческая деятельность человека, которая выражается в различных формах и видах. Оно передаёт эмоции, мысли и идеи автора, вызывает эмоциональный отклик у зрителя и играет важную роль в развитии культуры и самопознании человека.

ВИДЫ ИЗОБРАЗИТЕЛЬНОГО ИСКУССТВА



ЖАНРЫ ИЗОБРАЗИТЕЛЬНОГО ИСКУССТВА



ПОРТРЕТНЫЙ



ПЕЙЗАЖНЫЙ

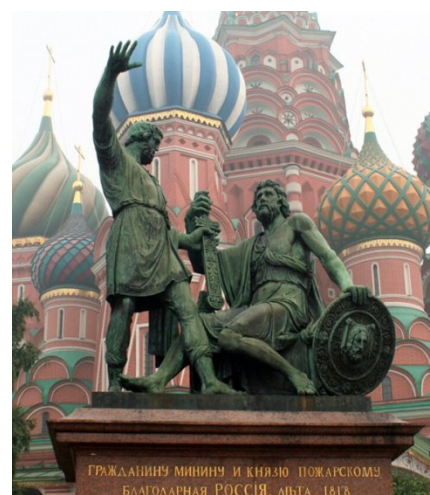
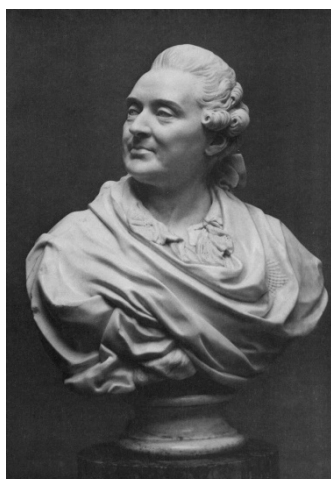


НАТЮРМОРТ

- АНИМАЛИСТИЧЕСКИЙ – ИЗОБРАЖЕНИЯ С ЖИВОТНЫМИ, ПТИЦАМИ
- ИСТОРИЧЕСКИЙ – ИЗОБРАЖЕНИЕ СОБЫТИЙ ПРОШЛОГО
- БАТАЛЬНЫЙ – ИЗОБРАЖЕНИЕ ВОЙН И СРАЖЕНИЙ
- МИФОЛОГИЧЕСКИЙ – ИЗОБРАЖЕНИЕ СОБЫТИЙ МИФОВ
- БЫТОВОЙ - ИЗОБРАЖАЕТСЯ ТО, КАК ЛЮДИ РАБОТАЮТ, УБИРАЮТ ДОМ, ПРИНИМАЮТ ГОСТЕЙ

ЖАНРЫ СКУЛЬПТУРЫ

— ЭТО ПОРТРЕТ, ФИГУРА И ФИГУРНАЯ ГРУППА



ЖИВОПИСЬ

по назначению

Монументальная

это художественные изображения, созданные на стенах архитектурных сооружений и на других масштабных объектах.

Станковая

это живопись, выполненная на станке (мольберте) и предназначенная для самостоятельного восприятия зрителем вне зависимости от окружающего пространства, выполняется на холсте, картоне, дереве, стекле.

Театрально-декоративная

это понятие относится к сценографии (разновидности художественного творчества), смыслом которой является оформление спектакля: декорации, костюмы, грим актёров.

Миниатюра

это живописные, скульптурные и графические произведения малых форм, выполненные на бумаге, металле, костях, дереве, лаковых предметах и др.

Декоративная

это живописные, декоративные произведения для украшения зданий, интерьеров в виде цветных панно, которые меняют визуальное восприятие помещения.

ГРАФИКА

Станковая - вид графики, произведения которой имеют самостоятельное значение. Они не связаны с литературным текстом и не имеют узкого практического назначения.

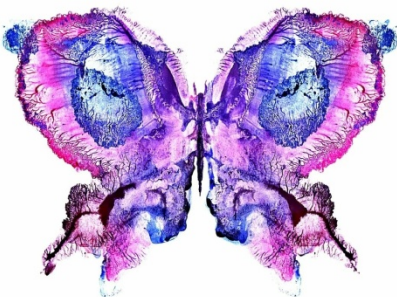
Художественно-производственная - это вид графики, рассчитанный на практическое применение в быту (этикетки, почтовые марки, грамоты, проспекты, буклеты, меню, открыток ..)

Книжная – это один из видов графики, к которому относятся, в частности, книжные иллюстрации, виньетки, заставки, буквицы, обложки, суперобложки и тому подобное.

Плакат - это разновидность прикладной печатной графики, содержащей информацию рекламного, агитационно-пропагандистского, инструктивно-методического, учебного и другого характера.



КСИЛОГРАФИЯ



МОНОТИПИЯ



ЛИТОГРАФИЯ



ОФОРТ



ЛИНОГРАФИЯ

**ТИРАЖНАЯ
(ПЕЧАТНАЯ)
ГРАФИКА**

СКУЛЬПТУРА

КРУГЛАЯ

Полнообъёмное произведение, которое можно рассмотреть и обойти со всех четырёх сторон (статуя, скульптурная группа, статуэтка, бюст)



МАЛЫЕ ФОРМЫ



СТАНКОВАЯ



МОНУМЕНТАЛЬНО-ДЕКОРАТИВНАЯ

РЕЛЬЕФ

это скульптурное произведение, в котором изображение выступает над плоскостью фона.



ГОРЕЛЬЕФ



БАРЕЛЬЕФ

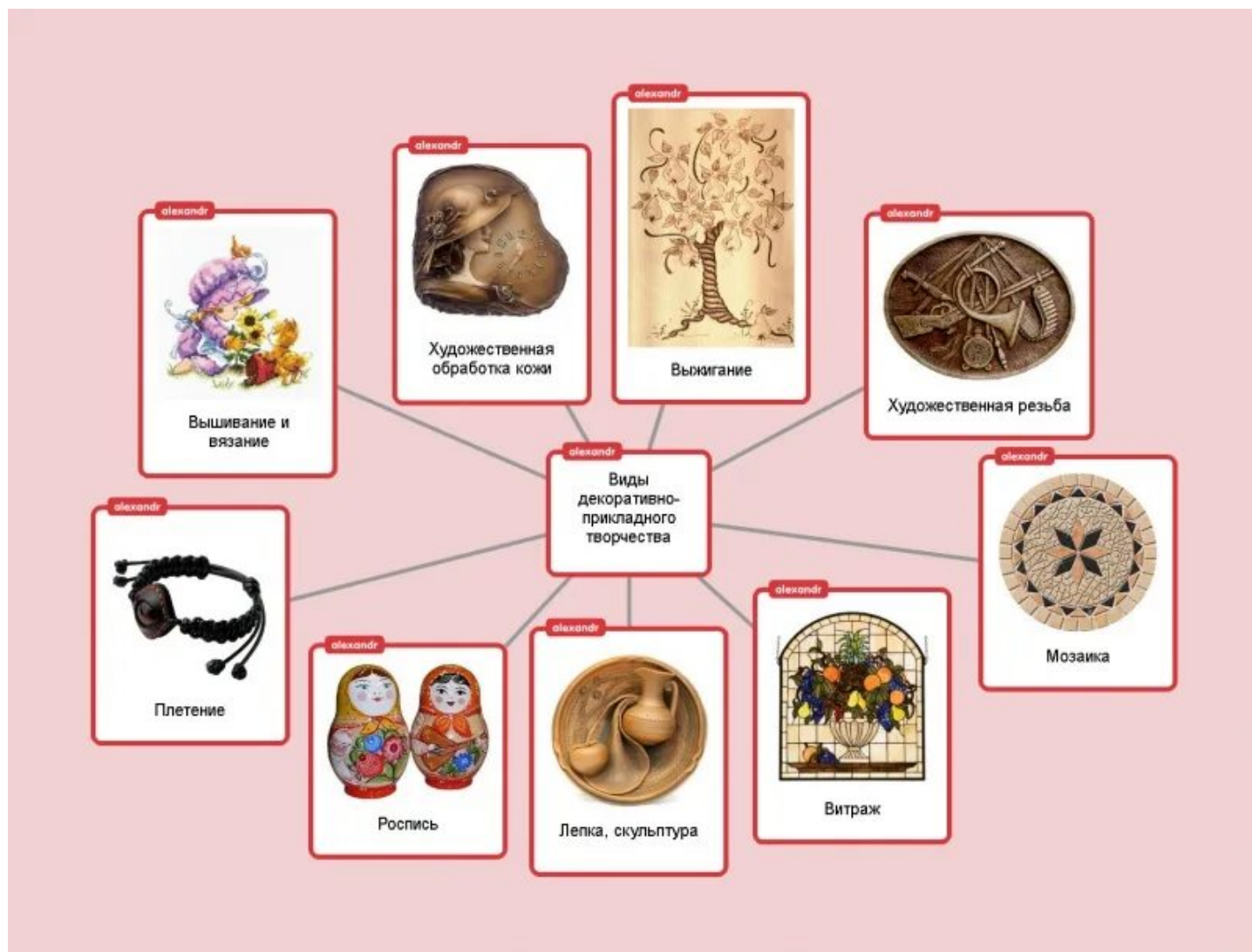
Главное отличие заключается в соотношении рабочего фона и объёма изображаемых элементов: в барельефе он выступает над фоном максимум наполовину, а зачастую и меньше, в то время как горельеф более выпуклый — зрителю видна значительная (больше половины) часть собственного объёма элементов, а некоторые фигуры могут и вовсе существовать самостоятельно, полностью отделившись от фона.



КОНТРРЕЛЬЕФ

ДЕКОРАТИВНО-ПРИКЛАДНОЕ ИСКУССТВО

Декоративно-прикладное искусство (от лат. *deco* — украшаю) — широкий раздел изобразительного искусства, который охватывает различные отрасли творческой деятельности, направленной на создание художественных изделий с утилитарными и художественными функциями.



- **Шитьё** — создание на материале стежков и швов при помощи иглы и ниток, лески и т. п. Шитьё одно из древнейших технологий производства, возникшее ещё в каменном веке.
- **Цветоделие** — изготовление женских украшений из ткани в виде цветов
- **Пэчворк** (шитьё из лоскутков), лоскутное одеяло — лоскутная техника, лоскутная мозаика, текстильная мозаика — вид рукоделия, при котором по принципу мозаики сшивается цельное изделие из кусочков ткани.
- **Аппликация** — способ получения изображения; техника декоративно-прикладного искусства.
- **Стёганые изделия, квилтинг** — прошитые насквозь два куска ткани и положенный между ними слой ватина или ваты.
- **Вышивание** — искусство украшать самыми разными узорами всевозможные

- ткани и материалы, от самых грубых и плотных, как, например: сукно, холст, кожа, до тончайших материй — батиста, кисеи, газа, тюля и пр. Инструменты и материалы для вышивания: иглы, нитки, пяльцы, ножницы.
- **Вязание** — процесс изготовления изделий из непрерывных нитей путём изгибания их в петли и соединения петель друг с другом с помощью несложных инструментов вручную или на специальной машине.
- **Художественная обработка кожи** — изготовление из кожи различных предметов как бытового, так и декоративно-художественного назначения.
- **Ткачество** — производство ткани на ткацких станках, одно из древнейших человеческих ремёсел.
- **Ковроткачество** — производство ковров.
- **Выжигание** — на поверхность какого-либо органического материала при помощи раскалённой иглы наносится рисунок.
- **Художественная резьба** — один из древнейших и широко распространенных видов обработки материалов.
- **Рисование по фарфору, стеклу**
- **Мозаика** — формирование изображения посредством компоновки, набора и закрепления на поверхности разноцветных камней, смальты, керамических плиток и других материалов.
- **Витраж** — произведение декоративного искусства изобразительного или орнаментального характера из цветного стекла, рассчитанное на сквозное освещение и предназначенное для заполнения проёма, чаще всего оконного, в каком-либо архитектурном сооружении.
- **Декупаж** — декоративная техника по ткани, посуде, мебели и пр., заключающаяся в скрупулёзном вырезании изображений из бумаги, которые затем наклеиваются или прикрепляются иным способом на различные поверхности для декорирования.
- **Лепка, скульптура, керамическая флористика** — придание формы пластическому материалу с помощью рук и вспомогательных инструментов.
- **Плетение** — способ изготовления более жестких конструкций и материалов из менее прочных материалов: нитей, растительных стеблей, волокон, коры, прутьев, корней и другого подобного мягкого сырья.
- **Берёста** — плетение из верхней коры березы.
- **Бисер, бисероплетение** — создание украшений, художественных изделий из бисера, в котором, в отличие от других техник, где он применяется, бисер является не только декоративным элементом, но и конструктивно-технологическим.
- **Кружево** — декоративные элементы из ткани и ниток.
- **Макраме** — техника узелкового плетения.
- **Лоза** — ремесло изготовления плетёных изделий из лозы: домашней утвари и ёмкостей различного назначения.
- **Витражная роспись** — ручная роспись по стеклу, имитация витража.
- **Батик** — ручная роспись по ткани с использованием резервирующих составов.
- **Холодный батик** — техника росписи по ткани использует специальный резервирующий состав холодным.
- **Горячий батик** — узор создается с помощью расплавленного воска или других подобных веществ.
- **Скрапбукинг** — оформление фотоальбомов
- **Лепка из глины** — создание форм и предметов из глины. Можно лепить с

помощью гончарного круга или руками.

• Роспись:

- **Городецкая роспись** — русский народный художественный промысел. Яркая, лаконичная роспись (жанровые сцены, фигурки коней, петухов, цветочные узоры), выполненная свободным мазком с белой и черной графической обводкой. Росписью украшали прялки, мебель, ставни, двери.
- **Гжель** — появилась в XIV веке в одноимённой деревне недалеко от Москвы. Цветовая гамма — синие и белые тона.
- **Мезенская роспись по дереву** — тип росписи домашней утвари — прялок, ковшей, коробов, братин.
- **Жостовская роспись** — народный промысел художественной росписи металлических подносов.
- **Федоскинская роспись** — выполняется масляными красками по папье-маше, характерный сюжет — изображения русской тройки, народных гуляний.
- **Хохлома** — старинный русский народный промысел, родившийся в XVII веке в округе Нижнего Новгорода
- **Палехская роспись** — выполняется темперой по папье-маше на сюжеты из былин и сказок.
- **Петриковка** — декоративно-орнаментальное занятие живописью XIX–XXI столетий. Название получено от села Петриковка, в котором, зародились традиции этой росписи. В 2013 году петриковская роспись была включена в список нематериального культурного наследия ЮНЕСКО.



ДИЗАЙН

В переводе с английского это слово означает «проектирование», «строительство», «черчение», а также «идея», «проект», «план» или даже «божественное провидение».

А вообще у данного понятия есть много определений:

Дизайн – это особенный вид деятельности, который придает предметам (помимо их основного назначения) красоту и повышенную функциональность, эргономичность и ярко выраженную социальную направленность.

Дизайн – это возможность проектировать, имея ограниченные ресурсы.

Дизайн – это результат работы по проектированию объекта или предмета (автомобиля, дома, книги).

Дизайн – это создание красивых и полезных предметов обихода.

Основные виды дизайна

- **Ландшафтный дизайн.** Он включает в себя ряд мероприятий, направленных на благоустройство территории с учетом ее архитектурных, культурных и биологических аспектов.
- **Архитектурный.** Сюда входит детальная разработка проекта будущего здания (сооружения) с учетом действующих строительных норм.
- **Транспортный дизайн** используется для создания надежных и комфортных транспортных средств, таких как автомобили, поезда, самолеты.
- **Дизайн интерьера.** Его цель состоит в том, чтобы создать комфортную и эстетически привлекательную жилую среду для людей. В современном мире вполне обычным явлением стало заказать дизайн квартиры или дома.
- **Мебельный дизайн.** Он объединяет все виды деятельности по разработке жилой, коммерческой и промышленной мебели.
- **Дизайн одежды, обуви и аксессуаров.** Находясь под сильным влиянием мира моды и культурных традиций, он удовлетворяет важную человеческую потребность быть красивым и стильным.
- **Книжный дизайн** формирует нюансы художественного оформления, типографской композиции и редактирования текста.

- **Промышленный.** Он включает проектирование не только внешнего облика вещей, но и их функциональной стороны. Промышленный дизайнер — это одновременно и художник, и техник.
- **Экологичный.** Его основная задача в том, чтобы восстановить связь между человеком и природой. Основой этого направления является использование исключительно натуральных материалов, экономный расход ресурсов и бережное отношение к окружающей среде.
- **Художественный дизайн** тесно связан с интерьером и мебелью. Он отвечает за то, чтобы произведения искусства гармонировали с окружающей их средой.
- **Креативный дизайн** – футуродизайн, световой, звуковой и др.

МОДЕЛИРОВАНИЕ ОДЕЖДЫ – ЭТО ТВОРЧЕСКИЙ ПРОЦЕСС СОЗДАНИЯ НОВЫХ МОДЕЛЕЙ.

ВИДЫ МОДЕЛИРОВАНИЯ

- **ХУДОЖЕСТВЕННОЕ МОДЕЛИРОВАНИЕ** – ЭТО СОЗДАНИЕ ЭСКИЗОВ НОВЫХ МОДЕЛЕЙ ОДЕЖДЫ
(ХУДОЖНИК – МОДЕЛЬЕР)



- **ТЕХНИЧЕСКОЕ МОДЕЛИРОВАНИЕ** – ЭТО ПРОЦЕСС РАЗРАБОТКИ ЛЕКАЛ ПО ЭСКИЗАМ ХУДОЖНИКА
(МОДЕЛЬЕР – КОНСТРУКТОР)



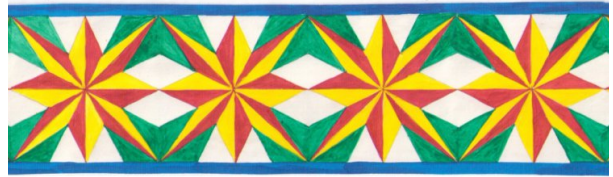
СТИЛИ ОДЕЖДЫ

1. Классический
2. Спортивный
3. Фольклорный
4. Романтический

ВИДЫ ОРНАМЕНТОВ

Орнамент — это декоративный элемент из повторяющихся и чередующихся частей, которые складываются в узор. Этот рисунок кажется устаревшим, но дизайнеры, архитекторы и художники продолжают использовать его в своих проектах.

ГЕОМЕТРИЧЕСКИЙ



ЗООМОРФНЫЙ



РАСТИТЕЛЬНЫЙ



СМЕШАННЫЙ

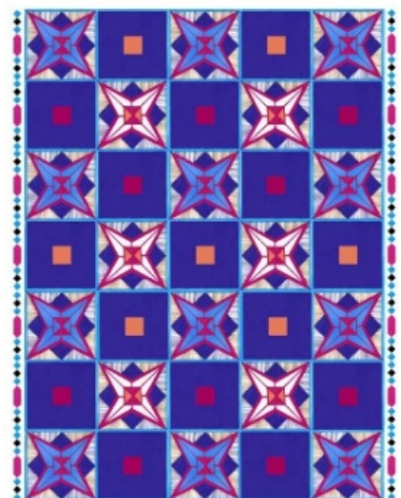


Три основные группы

ленточные



сетчатые



замкнутые



Разнообразие и значение традиционного русского орнамента

Как утверждают ученые, народный орнамент — это особая знаковая система, каждый элемент которой имеет свое значение. Традиционный русский орнамент — это язык тысячелетий, который использовался нашими предками задолго до возникновения письменности. Не случайно узоры появлялись на предметах одежды, текстильных изделиях, предметах обихода и даже в виде филигранной резьбы в архитектуре.



Коловрат («коло» - круг, образ солнца, «врат» - вращение, возвращение, врата) — подразумевает движение солнца с востока на запад по кругу в течение дня и итоги года в целом, в широком значении этого слова. В более узком смысле: это обозначение сбора урожая, когда земля разрешается от бремени плодами, это время Лады, вторая половина года - от летнего к зимнему солнцестоянию.

АРХИТЕКТУРА

Архитектура — искусство и наука строить, проектировать здания и сооружения (включая их комплексы), а также сама совокупность зданий и сооружений, создающих пространственную среду для жизни и деятельности человека.

Объемное проектирование.

Занимается строительством отдельных зданий и сооружений.

Градостроительство.

Решает задачи комплексной застройки городов в виде цельных архитектурных ансамблей, направлено на создание материально-пространственной среды жизнедеятельности человека в поселениях и районах расселения.



Интерьерная архитектура.

Занимается решением вопросов проектирования внутреннего пространства зданий

Ландшафтная архитектура —

раздел архитектуры, посвященный организации садов, парков и других сред, в которых материалом является ландшафт и естественная растительность.



Архитектурные стили



Неолитическая



Древнеегипетская



Древнегреческая



Древнеримская



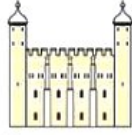
Византийская



Мавританская



Романская



Нормандская



Готическая



Средневековая



Возрождения



Тюдорская



Елизаветская



Индо-исламская



Барокко



Яковская



Палладианская



Рококо



Георгиевская



Нео-классическая



Нео-готическая



Нео-мавританская



Шотландская



Федеральная



Регентская



Итальянская



Имперская



Индо-сараценская



Нео-яковская



Чикагская



Арт-нуво



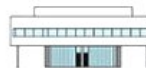
Прерийская



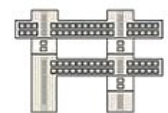
Нац.-романтическая



Экспрессионизм



Ранний модерн



Конструктивизм



Баухаус



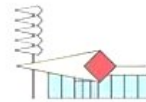
Арт-деко



Интернационал



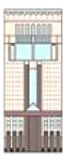
Средний модерн



Готи



Брутализм



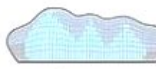
Пост-модерн



Поздний модерн



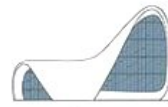
Деконструктивизм



Блобитectura



Параметризм



Нео-футуризм

ПЕРСПЕКТИВА

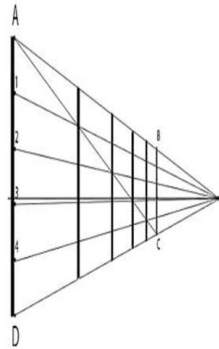
ВОСПРОИЗВЕДЕНИЕ ГЛУБИНЫ ПРОСТРАНСТВА

Слово «перспектива» происходит от латинского **perspicere**, что означает «рассматривать сквозь, ясно видеть». Перспективой называют принцип перенесения реального мира на рисунок с визуальными изменениями пропорций объектов или предметов, главная цель которого — передать положение в пространстве. Нередко ее называют отдельной наукой.

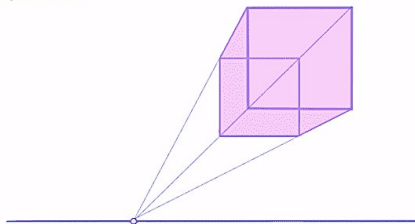
- **Воздушная перспектива** — изменение предмета в цвете и тоне. Воздух редко бывает идеально прозрачным: дым, пыль, водяные пары часто создают дымку, которая изменяет цвет объектов вдалеке.



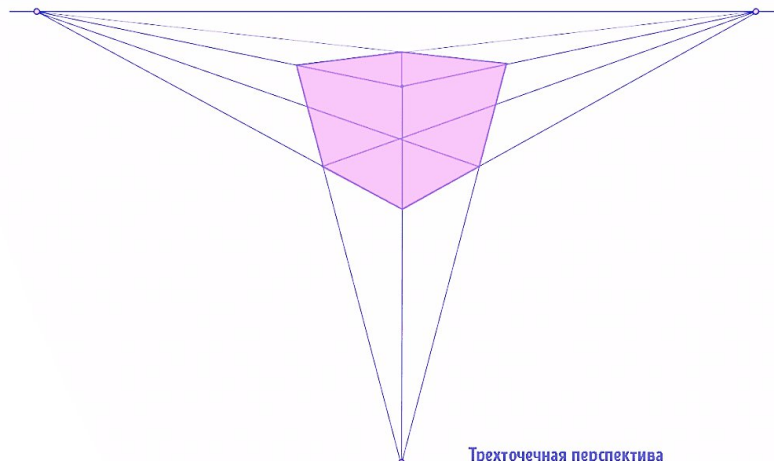
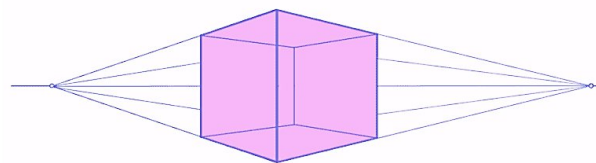
Линейная перспектива - это изменение масштабов изображения на плоскости.



Одноточечная перспектива



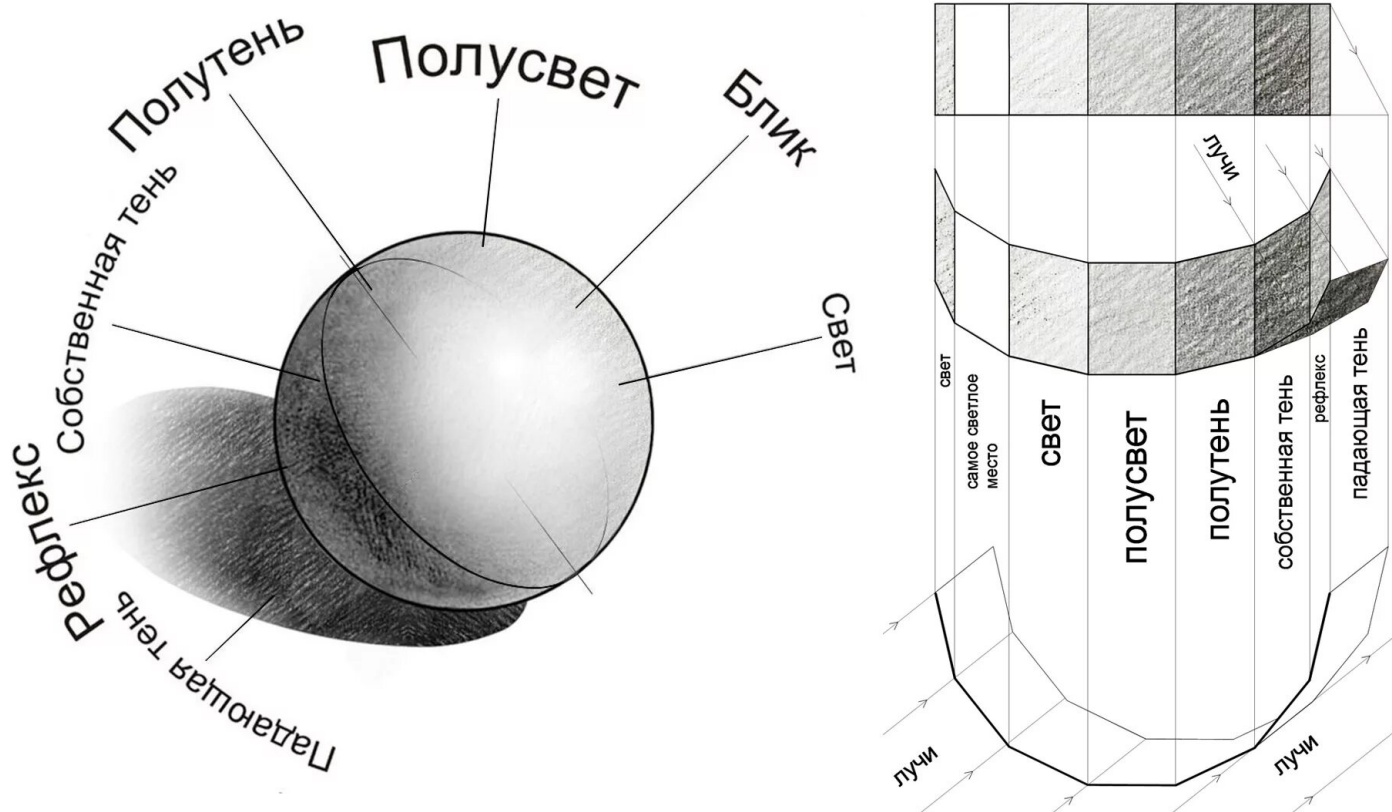
Двухточечная перспектива



Трехточечная перспектива

ПЕРЕДАЧА ОБЪЁМА

Одна из ключевых задач художника – правильно передать объем в рисунке. Чтобы сделать объект трехмерным, необходимо показать его форму в пространстве и прорисовать светотени. Расположение и размеры светотеневого рисунка в свою очередь зависят от силы и направления источника света.



Наряду с геометрией объекта, градация света и тени является важной составляющей передачи объема:

- **Блик** – самая яркая часть светотеневого рисунка, где световой поток практически полностью отражается.
- **Свет** – наиболее освещенная часть предмета.
- **Собственная тень** – самая темная.
- Промежуточная по светлоте и месторасположению область называется **полутенью или полутоном**.
- **Рефлекс** – это отраженный в теневой части предмета свет. Отражение дают любые, находящиеся со стороны тени объекты: стены, потолок, поверхность стола и т. п.
- **Падающая тень** – это та, которую отбрасывает предмет на окружающие его поверхности.

Художественно-выразительные средства живописи включают:

- **Цвет.** С его помощью художник отражает пространство, объём, фактуру, передаёт смысл и настроение картины (радость, грусть, нежность, тревогу, ожидание).
- **Колорит.** Соотношение цветов и оттенков на полотне. Это важнейший компонент художественного образа, взаимосвязь цветовых элементов.
- **Мазок.** След кисти с краской, оставленный художником на холсте, бумаге, картоне. Техника нанесения краски разнообразна, зачастую зависит от индивидуального стиля художника.
- **Линия.** Основной элемент любого изображения. Её функции — передача формы объекта, создание контура, разбивка силуэта на мелкие детали.
- **Пятно.** Фрагмент изображения, пятна составляют большую часть картины, заполняют её пространство.
- **Цветовой и световой контраст.** Для усиления выразительности полотна художники используют метод контраста, противопоставляющий отдельные фрагменты изображения.
- **Форма.** Понятие формы даёт возможность художнику показать отличия между предметами, их визуальные особенности.
- **Композиция.** Необходима для передачи замысла художника, он располагает отдельные объекты на картине таким образом, чтобы выделить главное и второстепенное.
- **Фактура.** Поверхность полотна усиливает воздействие, оно может быть гладким или шероховатым, матовым или глянцевым, плоским или объёмным.

Графические средства выражения



ЛИНИЯ



ПЯТНО



ШТРИХ

ЦВЕТ

Цвет – главное выразительное средство живописи.

- Цвета можно разделить на основные и дополнительные.
- Цвета можно разделить на близкие и противоположные.
- Цвета можно разделить на теплые и холодные, звонкие (яркие) и глухие (спокойные).

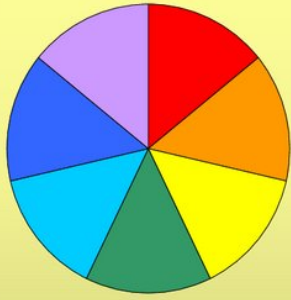
Цветовой круг Иттена

В XX веке появился самый популярный цветовой круг, которым до сих пор пользуются дизайнеры и художники. Его разработал **Иоханнес Иттен** — живописец и теоретик искусства из Швейцарии. Он работал в легендарной архитектурной школе Баухауз и разработал учебный курс о цвете, форме и фактуре материала. Круг Иттена был описан в его книге «**Искусство цвета**», опубликованной в 1961 году и представляет собой схему из 12 цветов.

В середине расположены основные цвета — красный, синий и жёлтый. Их сочетания дают цвета второго порядка — зелёный, оранжевый и фиолетовый. Они находятся вокруг основных. На внешней стороне круга расположены ещё 12: это 3 основных, 3 второстепенных и 6 цветов третьего порядка. Каждый оттенок третьей группы получается от комбинации первых двух.



ЦВЕТ. ЦВЕТОВОЙ КРУГ



Цветовой круг –лента спектра, положенная кругообразно и замкнутая пурпурным цветом, который есть в природе, но его нет в спектре. Пурпурный цвет получается при смешении красного и фиолетового цветов спектра.

Основные цвета:красный, желтый, синий.

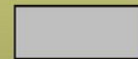
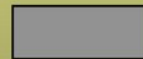


Дополнительные цвета:оранжевый, зеленый, фиолетовый.



Все эти цвета называются **хроматическими**.

К ахроматическим цветам относятся: белый, черный и все оттенки серого цвета.



Дополнение цветов друг другом или цветовые пары.



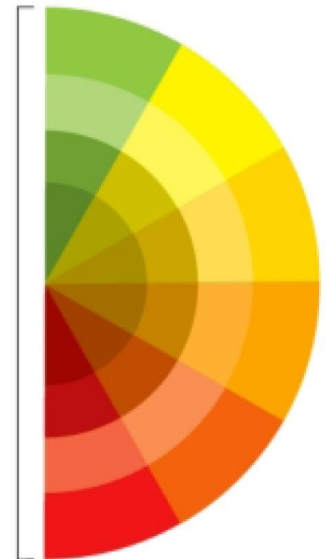
Различие между теплыми и холодными оттенками очень важно понимать и улавливать. Благодаря этому знанию станет возможно верно передать время суток – солнечный день или голубоватые сумерки, нужное настроение и атмосферу – печальную или радостную, и т.д. Кроме того, это поможет художнику грамотно играть на контрасте теплого и холодного, что также имеет весьма впечатляющий эффект при правильном применении цвета в произведениях живописи.

ТЕМПЕРАТУРА ЦВЕТА



Холодные цвета являются производными от оттенков синего, так же известные как «прохладные тона» Самый простой способ запомнить что такое холодные цвета, это подумать о том что они лучше всего иллюстрируют холодную температуру.

Теплые Цвета
Теплые цвета, в противоположность холодных, происходят от тонов красного, оранжевого, желтого и тому подобное. Теплые цвета выглядят лучше на более теплых тонов кожи и с на золотых украшениях.



ПЕЙЗАЖ

Жанр изобразительного искусства, посвящённый изображению природы.

Три способа деления пейзажа на виды:

- По содержанию изображаемого (индустриальный, городской, сельский, архитектурный, морской (марина), парковый);
- По передаваемому настроению (лирический, эпический);
- По способу художественной интерпретации образа природы (реалистический, декоративный, импрессионистический).

ИНДУСТРИАЛЬНЫЙ



Клод Моне «Вокзал Сен-Лазар»

ГОРОДСКОЙ

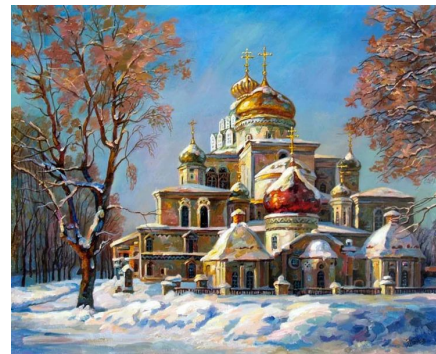


Сергей Боев «Старый Курск»
АРХИТЕКТУРНЫЙ

СЕЛЬСКИЙ



Александр Савин «Лето в деревне»



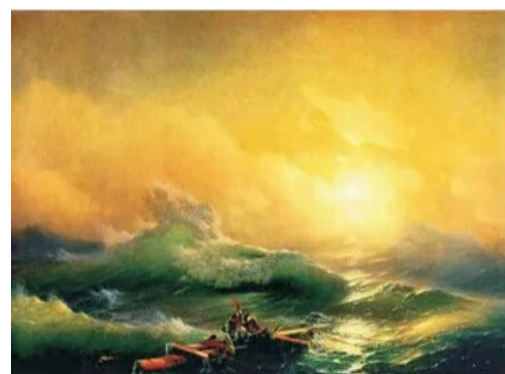
Эдуард Панов «Храм»

ПАРКОВЫЙ



Павел Еськов «Храм Дружбы. Павловск»

МОРСКОЙ



Иван Айвазовский «Девятый вал»

ПОРТРЕТ

Портрет (от французского *portrait*) – это один из жанров изобразительного искусства, центром которого является человек.

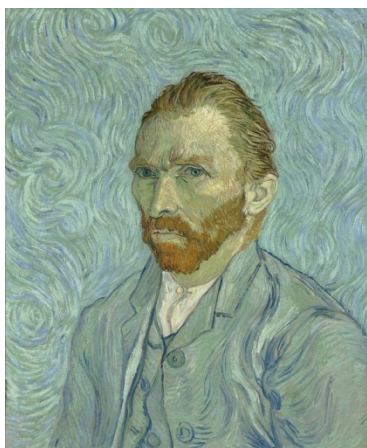
На портрете человек может быть изображен по грудь, по пояс, по бедра, по колени, в полный рост.

На портрете может быть разный поворот головы: в анфас, в четверть поворота направо или налево, вполоборота, в три четверти, в профиль.

Формат портрета может быть разным: прямоугольный вертикальный, прямоугольный горизонтальный, квадратный, овальный или круглый.

Портрет разделяется по размеру: портретная миниатюра, станковый портрет (живопись, графика, скульптура); монументальный портрет (монумент, фреска, мозаика).

АВТОПОРТРЕТ



Ван Гог, Автопортрет

ИСТОРИЧЕСКИЙ



Поль Деларош, Петр Великий

СКУЛЬПТУРНЫЙ



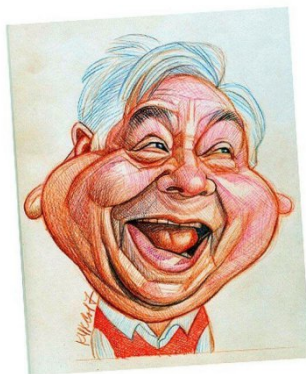
Бюст Нефертити

ГРУППОВОЙ



Гойя, Портрет семьи Карлоса V

КАРИКАТУРНЫЙ



Олег Табаков

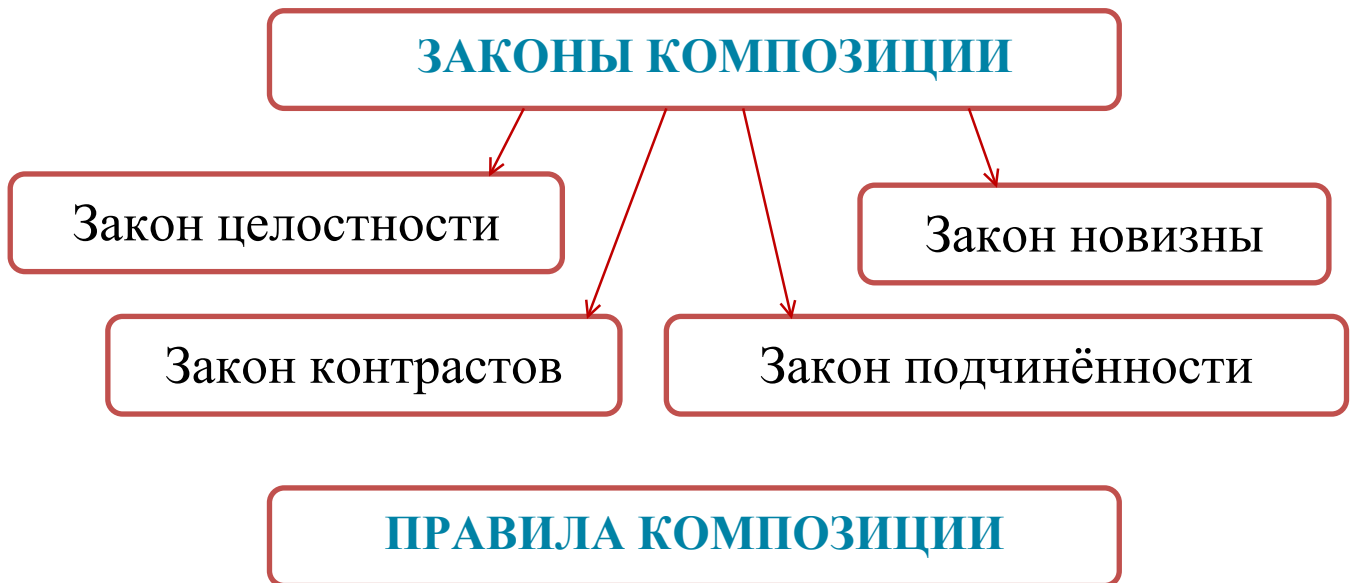
ПАРАДНЫЙ



Карл Брюллов, Всадница

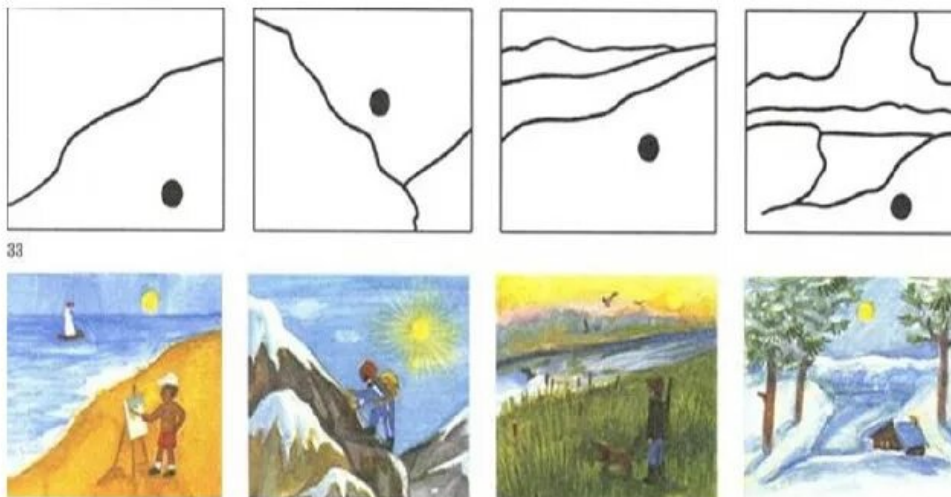
КОМПОЗИЦИЯ

Композиция в изобразительном искусстве — это структура рисунка, расположение его основных элементов относительно друг друга и их взаимодействие между собой.



1). **Ритм** - последовательное чередование элементов в композиции.

2). **Сюжетно-композиционный центр** - часть, которая выражает главное в идейном содержании сюжета. Композиционный центр выделяется объёмом, освещённостью и др.



3). **Симметрия** - уравновешенность частей композиции достигается за счёт зеркального отображения одной из половин изображения. Центр композиции, в этом случае, совпадает с геометрическим центром картинной плоскости.

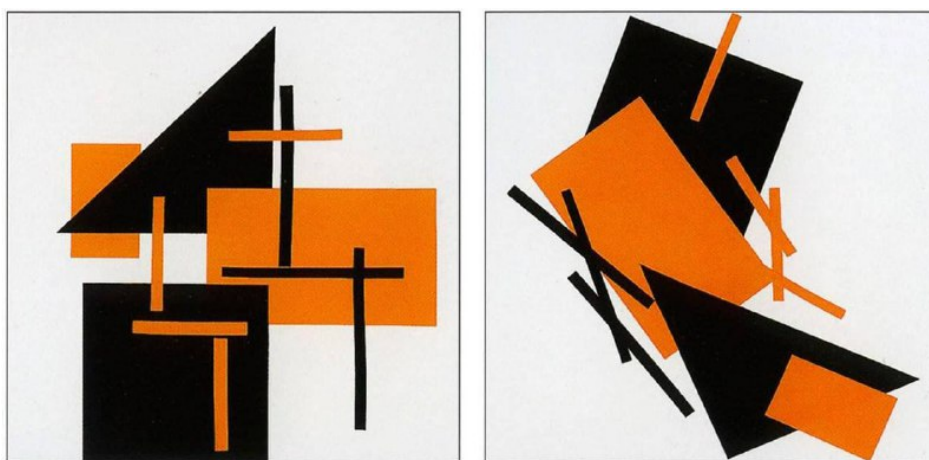
4). **Асимметрия** - равновесие достигается введением пространственных пауз между предметами, которые либо приближаются друг к другу, либо удаляются, а также путём противопоставления больших и малых форм, контрастов и т.д.

5). **Расположение главного на втором плане.**

ВИДЫ КОМПОЗИЦИИ

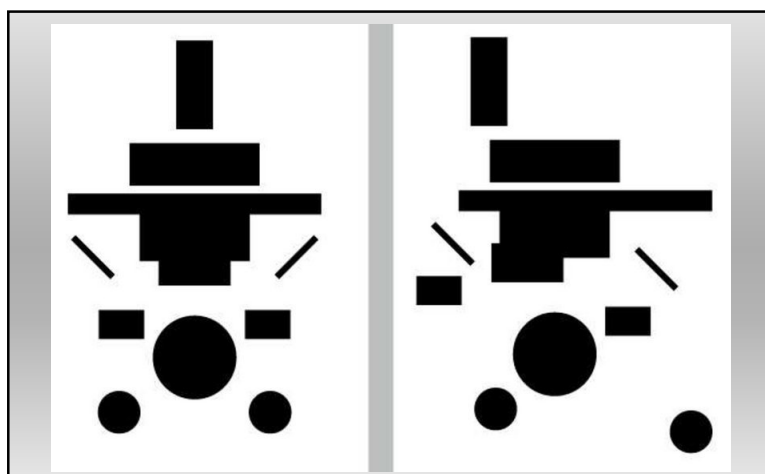
Композиция статичная – создаёт ощущение, что объекты на рисунке неподвижны и уравновешены. Для достижения этого эффекта все предметы должны быть изображены перпендикулярно линии горизонта, строго по вертикальным осям. Статичная композиция очень часто используется, например, в натюрмортах.

Композиция динамичная - здесь художник наоборот старается создать иллюзию перемещения в пространстве картины. Ощущение динамики дают диагонали или движение можно задать, например, с помощью ритма – повторяющихся линий, штрихов, цветовых пятен – про ритм в композиции мы поговорим немного позже. Важно помнить, что динамичное изображение всё равно должно быть уравновешенным.



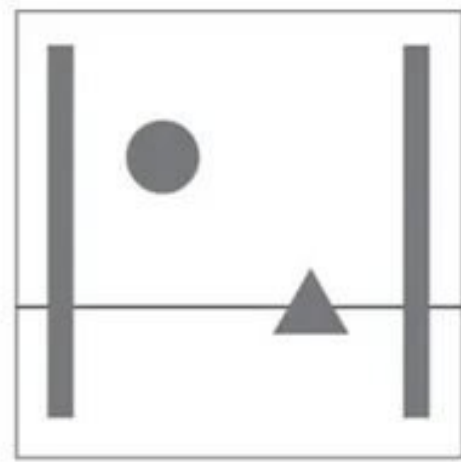
Симметричная композиция – рисунок строится зеркально относительно вертикальной оси симметрии, проходящей посередине листа. Соответственно, композиционный центр располагается на этой оси. Симметричное изображение чаще всего статично, поэтому, если хочется передать движение, то избавляемся от одинаковости.

Асимметричная композиция – более сложный и интересный вид композиции, когда части рисунка по разные стороны от вертикальной оси симметрии отличаются друг от друга. Уравновесить такую композицию можно, например, разместив с одной стороны какой-то крупный объект, а с другой – несколько более мелких.

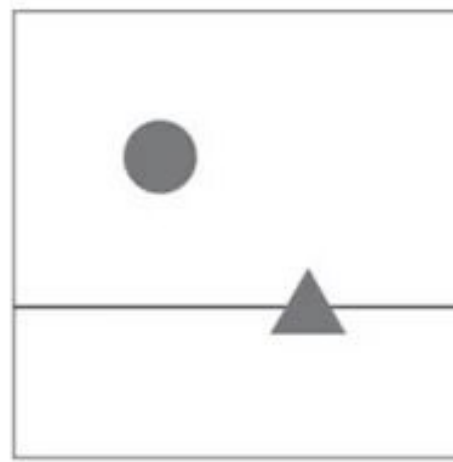


Замкнутая композиция – визитной карточкой этого вида композиции можно назвать наличие границ изображения. Она замкнута и не предполагает продолжения вне этих границ.

Открытая композиция – изображение как будто бы упирается в края листа, и зритель может мысленно продолжить его за границами рисунка. Так же элементом композиции может быть, например, большое открытое пространство.



Замкнутая композиция



Открытая композиция

Последовательность выполнения сюжетной композиции

1. **Выбор темы, сюжета.** Определившись с темой работы, автор продумывает содержание будущей композиции (что будет изображено).
2. **Поиск композиционного решения.** Автор продумывает как будет строиться изображение на основе правил композиции.
3. **Составление эскиза.** Выполняется предварительный рисунок композиции в общих чертах.
4. **Выполнение набросков.** Для более точного, реалистичного изображения объектов и с целью изучения их особенностей выполняются наброски и зарисовки этих объектов.
5. **Выбор цветового решения и техники выполнения.** В соответствии с темой и сюжетом продумывается общий колорит композиции и колорит отдельных объектов. Далее выбирается художественный материал для выполнения изображения и соответствующая теме техника рисования.
6. **Выполнение тематического рисунка в материале.** Композиция выполняется в натуральную величину выбранным художественным материалом и в выбранной технике рисования.

ИЗВЕСТНЫЕ МУЗЕИ РОССИИ



Московский Кремль
Москва



Эрмитаж
Санкт-Петербург



Мавзолей Ленина
Москва



Алмазный фонд
Москва



Третьяковская галерея
Москва



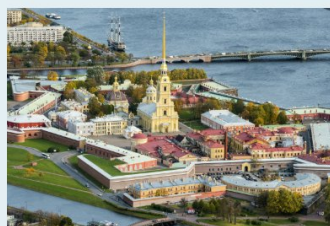
Русский музей
Санкт-Петербург



Останкинская телебашня
Москва



Храм Василия Блаженного
Москва



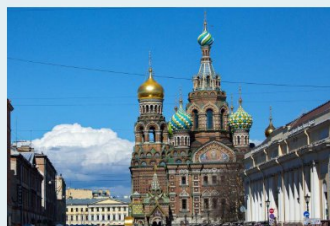
Петропавловская крепость
Санкт-Петербург



Исаакиевский собор
Санкт-Петербург



Казанский собор
Санкт-Петербург



Храм Спаса на Крови
Санкт-Петербург



Музей Мирового океана
Калининград



Музей янтаря
Калининград



Тульский музей оружия
Тула

Модернизм — совокупность художественных направлений в искусстве второй половины 19 — середины 20-го столетия. Наиболее значительными модернистскими тенденциями были:

- **Импрессионизм;**
- **Модерн;**
- **Экспрессионизм;**
- **Нео- и постимпрессионизм;**
- **Фовизм;**
- **Кубизм;**
- **Футуризм;**
- **Абстракционизм;**
- **Дадаизм;**
- **Сюрреализм.**

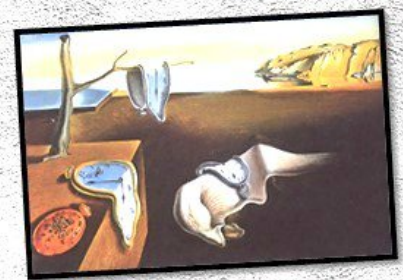
Фовизм



Кубизм



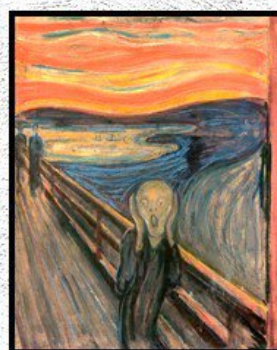
Сюрреализм



Абстракционизм



Экспрессионизм



Футуризм



СЛОВАРЬ ТЕРМИНОВ ПО ИЗОБРАЗИТЕЛЬНОМУ ИСКУССТВУ

Абрис - (от немецкого *Adriss* - очерк, чертеж) в изобразительном искусстве: линейный (контурный) рисунок вспомогательного характера, выполняемый при калькировании, например, в процессе работы художника над цветной литографией. В широком и менее точном значении термин совпадает по смыслу с понятием контура.

Автопортрет – портрет художника, выполненный им самим, большей частью при помощи зеркала.

Акварель - (от итальянского *acquerello*, от латинского *aqua* - вода) краски (обычно на растительном клее), растворимые водой, а также живопись этими красками.

Акриловые краски - синтетические краски, которые готовятся на основе акриловой кислоты, отличаются высокой светоносностью, водо- и термоустойчивостью, плотным сцеплением с изобразительной поверхностью.

Аля-прима - техника масляной живописи быстрыми смелыми мазками, позволяющая выполнить картину (или ее фрагмент) за один сеанс, до высыхания красок.

Анималист - (от латинского *animal* - животное) художник или скульптор, изображающий животных.

Анималистический жанр - (от латинского *animal* - животное) вид изобразительного искусства, в котором главным мотивом является изображение животных.

Архитектура - (от греческого *architecton* - зодчий, строитель) зодчество, искусство проектировать и строить объекты, оформляющие пространственную среду для жизни и деятельности человека. Произведения архитектуры - здания, ансамбли, а также сооружения, организующие открытые пространства (монументы, террасы, набережные и т. д.).

Акцент – прием подчеркивания цветом, светом, линией и т.п. какой-нибудь детали, предмета, на которые нужно обратить внимание.

Ахроматические цвета – белый, серый, черный, различаются только по светлоте и лишены цветового тона.

Барельеф - (от французского *bas-relief* - низкий рельеф) вид рельефной скульптуры, в котором выпуклая часть изображения выступает над плоскостью фона не более чем на половину своего объема, распространенный вид украшения архитектурных сооружений и произведений декоративного искусства, украшаются также постаменты памятников, стелы, мемориальные доски, монеты, медали, геммы.

Батальный жанр - (от французского *bataille* - битва) жанр изобразительного искусства, посвященный темам войны и военной жизни. Главное место занимают

сцены (в том числе морских) сражений и военных походов современности или прошлого.

Бордю́р - орнаментальное украшение в виде совокупности равных фигур, повторяющихся последовательно вдоль прямой линии. Используется при оформлении текстов и иллюстраций.

Бытовой жанр - жанр изобразительного искусства, посвященный повседневной частной и общественной жизни. Бытовые жанровые сцены известны в искусстве с древнейших времен, они выделились в особый жанр в феодальную эпоху и в период формирования буржуазного общества. Периоды расцвета жанра нового времени связаны с ростом демократических и реалистических художественных тенденций, с обращением художников к изображению труда и народной жизни.

Блик – элемент светотени. Наиболее светлое место на освещенной (блестящей) поверхности предмета. С переменной точки зрения блик меняет свое местоположение на форме предмета.

Ватман - (англ. whatman) - плотная белая бумага, высший сорт бумаги с шероховатой поверхностью, хорошо проклеенной и прочной. Названа по имени владельца английской бумажной фабрики Дж. Ватмана.

Вернисаж - (от французского vernissage, буквально - покрытие лаком) торжественное открытие художественной выставки в присутствии специально приглашенных лиц (художников, деятелей культуры и искусства и др.)

Витраж - (от латинского vitrum - стекло) орнамент, сюжетная декоративная композиция или картина на стекле, из цветного стекла или другого материала, пропускающего свет. Живопись на стекле.

Воздушная перспектива – изменение цвета, очертания и степени освещенности предметов, возникающее по мере удаления натуры от глаз наблюдателя вследствие увеличения световоздушного пространства между наблюдателем и предметом.

Гамма красочная, гамма цветовая - в изобразительном и декоративном искусстве ряд гармонически взаимосвязанных оттенков цвета (с одним доминирующим), используемый при создании художественного произведения. Различают теплую, светлую, холодную и др.

Гамма цветовая – цвета, преобладающие в данном произведении и определяющие характер его живописного решения.

Гжель, гжельская керамика - изделия керамический предприятий, расположенных в окрестностях станции Гжель Раменского р-на Московской области. Высокого художественного уровня достигла во 2-й половине XVIII века, когда простые и поливные гончарные изделия сменились майоликой (квасники, кумганы, тарелки, игрушки) с оригинальной многоцветной росписью по белой поливе, иногда с обобщенными лепными фигурками. В XIX веке производились фарфор, фаянс, и полуфаянс (в т. ч. с золотистым люстром и с синей росписью).

Городецкая роспись - русский народный художественный промысел развивавшийся с середины XIX века в районе г. Городец (ныне в области Нижнего Новгорода России). Яркая, лаконичная роспись (жанровые сценки, фигурки коней,

петухов, цветочные узоры), выполненная свободным мазком с белой и черной графической обводкой, украшала прялки, мебель, ставни, двери.

Гравюра - (от французского gravure) 1. Печатный оттиск на бумаге с доски (дерево, линолеум, камень, металл), на которой нанесен рисунок (с помощью ножей, стамесок, долот или резцов - штихелей). 2. Вид искусства графики, включающей многообразные способы ручной обработки досок и печатания с них оттисков.

Граттаж - (от французского gratter - скрести, царапать) способ выполнения рисунка путем процарапывания пером или острым инструментом бумаги или картона, залитых тушью.

Гризайль - (французского gris - серый) вид декоративной живописи, выполняемой в разных оттенках какого-либо цвета (чаще серого). Применяется с XVII века, широко распространен в росписях интерьеров в стиле классицизма главным образом как имитация скульптурного рельефа.

Графика - (от греческого grapho - пишу, черчу, рисую) вид изобразительного искусства, включающий рисунок и печатные художественные произведения (гравюра, литография, монотипия и др.), основывающиеся на искусстве рисунка, но обладающие собственными изобразительными средствами и выразительными возможностями. На грани живописи и графики стоят акварель, гуашь, пастель. Делится на станковую (рисунок, не имеющий прикладного значения, эстамп, лубок), книжную и газетно-журнальную (иллюстрация, оформление и конструирование печатных изданий), прикладную (промышленная графика, почтовые марки, экслибрисы) и плакат. В основе искусства графики лежит линия, контраст белого и черного или нюансное соотношение, используются штрих и пятно, фон листа.

Гуашь - (от итальянского guazzo - водяная краска) краски, состоящие из тонко растертых пигментов с водно-клеевым связующим (гуммиарабик, пшеничный крахмал, декстин и др.) и примесью белил, а также произведения искусства, выполненное этими красками. Обычно употребляется для живописи по бумаге, картону, полотну, шелку, кости.

Декор - (от латинского decore - украшаю) система украшения сооружений (фасада или здания) или изделия.

Декоративное искусство - область пластических искусств, произведения которой наряду с архитектурой художественно формируют окружающую человека материальную среду, вносят в нее эстетическое идейно-образное начало. Подразделяется на монументально-декоративное (создание архитектурного декора, росписей, рельефов, статуй, витражей, мозаик, парковой скульптуры), декоративно-прикладное (создание художественных изделий, предназначенных главным образом для быта) и оформительское искусство (художественное оформление празднеств, экспозиций выставок и музеев, витрин и т. п.).

Декоративно-прикладное искусство - раздел декоративного искусства, охватывает ряд отраслей творчества, которые посвящены созданию художественных изделий, предназначенных главным образом для быта.

Произведениями могут быть: различная утварь, мебель, ткани, орудия труда, оружие, средства передвижения, одежда, украшения, игрушки и т. п.

Декупаж - (от французского *découper* - вырезать) техника украшения, декорирования, оформления с помощью вырезанных бумажных (а также из дерева, кожи, тканей, и т. п.) мотивов по ткани, посуде, мебели и пр., которые затем наклеиваются или прикрепляются иным способом на различные поверхности. Декупаж - это коллаж и аппликация; покрытая лаком, она выглядит, как роспись.

Детализация – тщательная проработка деталей изображения. В зависимости от задачи, которую ставит перед собой художник и его творческой манеры, степень детализации может быть различной.

Деталь – элемент, подробность, уточняющая характеристику, менее значительная часть произведения, фрагмент.

Дополнительные цвета – два цвета, дающие белый при оптическом смешивании (красный с голубовато-зеленым, оранжевый с голубым, желтый с синим, фиолетовый с зеленовато-желтым, зеленый с пурпурным). При механическом смешивании этих пар дополнительных цветов получаются оттенки с пониженной насыщенностью. Дополнительные цвета называются также контрастными.

Дымковская игрушка (вятская, кировская) - русский народный художественный промысел (ныне на территории г. Киров). Лепится из глины, обжигается и по белому меловому грунту ярко раскрашивается темперой (геометрический узор), украшается сусальным золотом. Изображает животных, всадников, дам в кринолинах, сказочные и бытовые сцены; отличается обобщенными, несколько гротескными формами.

Жанр - (от французского *genre* - род, вид) исторически сложившиеся внутренние подразделения в большинстве видов искусства. В изобразительном искусстве основные жанры определяются прежде всего по предмету изображения. В живописи и графике: пейзаж (городской, сельский, индустриальный, марина), натюрморт, портрет (парадный, интимный, групповой, шарж, карикатура), исторический (мифологический), бытовой (галантный), батальный, анималистический, интерьер. В скульптуре: портрет, композиция, монумент.

Живопись - вид изобразительного искусства, произведения которого создаются с помощью красок, наносимых на какую-либо твердую поверхность (холст, дерево, бумага, картон, камень, стекло, металл и др. обычно покрытые грунтом).

Живопись декоративная – предназначена для украшения архитектуры или изделия. Выступая в единстве с их объемно-пространственной композицией, становится их элементом, акцентирует выразительность композиции или зрительно преобразует ее, внося новые масштабные отношения, ритм, колорит. Живопись декоративная – это живопись плоскостная, которая не должна нарушать плоскости поверхности иллюзорной трактовкой пространства, в ней используется условная трактовка цвета и чаще всего открытый локальный цвет.

Живопись монументальная – особый вид живописных произведений большого масштаба, украшающих стены и потолки архитектурных сооружений: фреска, мозаика, панно.

Живопись по-сырому – технический прием масляной и акварельной живописи. В акварели перед началом работы по- сырому бумагу равномерно смачивают водой. Когда вода впитается в бумагу и немного просохнет, начинают писать. Мазки краски, лежа на влажную поверхность, расплываются, сливаются друг с другом, создают плавные переходы. Так можно добиться мягкости в передаче очертаний предметов, воздушности и пространственности изображения.

Живопись станковая – произведение живописи, имеющее самостоятельный характер.

Жостовская роспись - русский народный художественный промысел, развитый в деревне Жостово Мытищинского района Московской области России. Возник в начале XIX века. Декоративная живопись на металлических подносах (покрываемых затем лаком), изображающая букеты, фрукты; выполняемая энергичными мазками яркими масляными красками на черном или цветном фоне.

Зарисовка - рисунок с натуры, выполненный, как правило, вне мастерской с целью сбора материала для более значительной работы, а также ради упражнения или со специальной целью (например, по заданию газеты, журнала). В отличие от близкого по техническим средствам наброска, в зарисовке могут быть тщательно проработаны нужные художнику детали.

Изобразительное искусство - раздел пластических искусств, объединяющий живопись, скульптуру, графику, а также фотоискусство. В основе лежит наглядный, узнаваемый образ самой действительности.

Интерьер – внутренний вид, внутреннее пространство здания, любого помещения, а также изображение его в искусстве. Под интерьером понимается внутреннее пространство со всеми его элементами: отделкой, драпировками, росписями, фресками, утварью и т.д.

Искусство - художественное творчество в целом - литература, архитектура, скульптура, живопись, графика, декоративно-прикладное искусство, музыка, танец, театр, кино и другие разновидности человеческой деятельности, объединяемые в качестве художественно-образных форм отражения действительности, форма общественного сознания, специфический род духовно-практического освоения мира, как органичное единство созидания, познания, оценки и человеческого общения. В узком смысле - изобразительное искусство. Высокая степень мастерства в любой сфере деятельности.

Исторический жанр - один из основных жанров изобразительного искусства, посвященный историческим событиям и деятелям, социально значимым явлениям в истории общества. Основные виды произведений - исторические картины, росписи, рельефы, монументальная и станковая скульптура, миниатюра, книжная и станковая графика. Часто переплетается с другими жанрами, тесно смыкается с батальным жанром, когда он раскрывает исторический смысл военных событий.

Картина - произведение живописи, имеющее самостоятельное художественное значение и обладающее свойством законченности (в отличие от этюда и эскиза). Состоит из основы (холста, деревянной или металлической доски, картона, бумаги), грунта и красочного слоя.

Керамика - (от греческого *keramos* - глина) изделия и материалы из глин или их смесей с различными неорганическими соединениями, закрепленные специальным обжигом. Основными технологическими видами являются терракота, майолика, фаянс, каменная масса и фарфор.

Коллаж - (от французского *collage*, буквально - наклеивание) технический прием в искусстве, наклеивание на какую-либо основу материалов, отличающихся от нее по цвету и фактуре; также произведение, выполненное этим приемом. Применяется главным образом в графике ради усиления эмоциональной выразительности фактуры произведения, неожиданности сочетания разнородных материалов.

Композиция - (от латинского *compositio* - составление, сочинение). Способ расположения предметов на листе бумаги.

Колорит - (от латинского *color* - цвет, краска) в искусстве (преимущественно в живописи) система соотношений цветовых тонов, образующая определенное единство и являющаяся эстетическим претворением красочного многообразия действительности.

Контур - очертание предмета, абрис, линия, очерчивающая форму.

Конструкция – в изобразительном искусстве сущность, характерная особенность строения любой формы в природе и в изображении, предполагающая взаимосвязь частей в целом и их соотношении.

Контражур – явление восприятия предмета или объекта, стоящего против света и воспринимающегося в виде плоского силуэтного пятна.

Контраст – распространенный художественный прием, представляющий собой сопоставление каких-либо противоположных качеств, способствующих их усилению. Наибольшее значение имеет цветовой и тональный контраст. Цветовой контраст обычно состоит в сопоставлении дополнительных цветов или цветов, отличающихся друг от друга по светлоте. Тональный контраст – сопоставление светлого и темного. В композиционном построении контраст служит приемом, благодаря которому сильнее выделяется главное и достигаются большая выразительность и острота характеристики образов.

Контрастность цвета – тенденция воспринимать предметный цвет (его локальную окраску) независимо от изменяющихся условий освещения, его силы, спектрального состава (дневное, вечернее, искусственное).

Ластик - резинка для стирания графита на бумаге.

Лессировка - (от немецкого *lasieren* - покрывать глазурью) тонкие прозрачные или полупрозрачные слои красок, которые наносятся на просохшие или полупросохшие плотные красочные слои картины, чтобы изменить, усилить или ослабить цветовые тона, обогатить колорит, добиться его единства и гармонии.

Локальный цвет - в живописи, основной и неизменный цвет изображаемых объектов, условный, лишенный оттенков, которые возникают в природе под воздействием освещения, воздушной среды, рефлексов от окружающих предметов и пр. Локальный цвет – цвет, характерный для окраски данного предмета, постоянно изменяется под воздействием освещения, воздушной среды,

окружающих предметов и т.д., в живописи – взятый в основных больших отношениях к соседним цветам, без детального выделения цветовых оттенков.

Мазок – след кисти с краской, оставляемый на основе (холсте, картоне, бумаге и т.д.). Техника живописи мазками очень разнообразна и зависит от индивидуальной манеры художника и задач, которые он перед собой ставит, от особенностей и свойств материала, в котором он работает.

Марина - (от латинского *marinus* - морской) картина, изображающая морской вид; тип пейзажа.

Масляная живопись - вид живописи художественными масляными красками, которые готовят растиранием неорганических пигментов в отбеленном льняном масле. Пишут преимущественно на холсте, а также на картоне, дереве, металле, покрытых специальными грунтами или на известковой штукатурке.

Миниатюра - (от латинского *minium* - киноварь, сурик) произведение изобразительного искусства, отличающееся небольшими размерами и тонкостью художественных приемов. Специфический вид - живописные или графические изображения (главным образом портретные), имеющие самостоятельный характер.

Моделировка – (от французского *modeler* - лепить) передача, выявление объема, пластики, пространственных свойств изображаемых предметов и фигур посредством светотеневых градаций (в живописи, графике) или с помощью соответствующей обработки трехмерных форм (в скульптуре).

Модель – объект, предмет изображения, большей частью живая натура, главным образом человек.

Монохромный – одноцветный.

Мотив – объект природы, выбранный художником для изображения, чаще всего пейзаж.

Мотив – завязка, определяющий момент цветового и живописно-пластического решения картины или этюда, в декоративно-прикладном искусстве – основной элемент орнаментальной композиции, который может многократно повторяться.

Мозаика - (от латинского *musivum*, буквально - посвященное музам) изображение или узор, выполненные из однородных или различных по материалу частиц (камень, смальта, керамические плитки и пр.), один из основных видов монументального искусства.

Мольберт - (от немецкого *Malbrett*) подставка, обычно деревянная, на которой художник помещает во время работы картину, рисунок и т. д. Существуют треножные мольберты и состоящие из вертикальных стоек, укрепленных на горизонтальном основании.

Монотипия - (от греческого *monos* - один и *typos* - отпечаток) вид печатной графики. Техника заключается в нанесении красок от руки на идеально гладкую поверхность печатной формы с последующим печатанием на станке; полученный на бумаге оттиск всегда бывает единственным, уникальным. Техника известна с XVII века, однако получила распространение только с конца XIX века.

Муляж - (от французского mouler - формовать) слепок с лица умершего (маска), с руки известного музыканта или сделанное для учебных целей серийное повторение какого-либо классического произведения скульптуры.

Набросок - произведение графики, живописи или скульптуры небольших размеров, бегло исполненное художником. Главное назначение - быстрая фиксация отдельных наблюдений или замыслов в процессе текущей работы художника. Может исполняться с натуры либо по памяти или воображению.

Натура - (от латинского natura - природа) в изобразительном искусстве, объекты действительности (человек, предметы, ландшафт и т. п.), которые художник непосредственно наблюдает при их изображении.

Натюрморт - (от французского nature morte, буквально - мертвая натура) жанр изобразительного искусства (главным образом станковой живописи), который посвящен изображению окружающих человека вещей, размещенных как правило, в реальной бытовой среде и композиционно организованных в единую группу.

Нюанс – (от французского nuance) оттенок, тонкое различие; в изобразительном искусстве - едва заметный переход одного цветового тона в другой (в живописи), одной светотеневой градации в другую (в скульптуре, графике). Совокупность оттенков (нюансировка) применяется для достижения более тонкой моделировки объекта изображения.

Оригинальность - (от латинского originalis - первоначальный, первичный) самобытность, неповторимость эстетического объекта и субъекта, проявляющаяся в богатстве и своеобразии содержания и формы произведения искусства, в глубине и нестандартности эстетического восприятия мира, в оценке и критической интерпретации явлений искусства.

Орнамент - (от латинского ornamentum - украшение) узор, состоящий из ритмически упорядоченных элементов, предназначенный для украшения предметов (утварь, орудия и оружие, текстильные изделия, мебель, книги и т. д.), архитектурных сооружений, произведений пластических искусств, тела.

Оттенок - градация тона, нюанс; в изобразительном искусстве одно из средств создания художественного произведения. Разнообразие оттенков обогащает колорит (в живописи), светотеневую моделировку (в скульптуре, графике).

Отмывка – акварельная техника с использованием очень жидкой краски или туши, прием осветления краски или удаления ее с бумаги при помощи кисточки, смоченной в чистой воде, и сбор отмоченной краски промокательной бумагой.

Палитра - (от французского palette) 1. Тонкая деревянная дощечка или металлическая, фарфоровая, фаянсовая пластинка, прямоугольная либо овальная, на которой художник смешивает краски в процессе работы. 2. В переносном смысле - подбор цветов, характерный для живописной манеры данного художника.

Панно -(от латинского pannus - кусок ткани) 1. Часть стены, выделенная обрамлением (лепной рамой, лентой орнамента и т. п.) и заполненная живописным или скульптурным изображением (или орнаментом). 2. Картина, исполненная маслом, темперой и пр., предназначенная для определенного участка стены, потолка.

Пейзаж - (от французского *paysage*, от *païs* - страна, местность) жанр изобразительного искусства (или отдельные произведения этого жанра), в котором основным предметом изображения является дикая или в той или иной степени преобразенная человеком природа.

Перспектива - (от латинского *perspicio* - ясно вижу) система изображения объемных тел на плоскости, передающая их собственную пространственную структуру и расположение в пространстве, в том числе удаленность от наблюдателя. Перспектива в изобразительном искусстве выступает как выражение стремления художника к воссозданию образа реального, видимого мира.

Писанка - расписное яйцо. Восходит к языческим временам (находки в курганах), позднее перешла в обряд празднования христианской пасхи. Роспись писанок (преимущественно геометрический или растительный орнамент, строго подчиненный форме яйца) - распространенный вид декоративного искусства у многих народов (славянских и др.).

Пленэр - (от французского *plein air*, буквально - открытый воздух) термин, обозначающий передачу в картине всего богатства изменений цвета, обусловленных воздействием солнечного света и окружающей атмосферы. Пленэрная живопись сложилась в результате работы художников на открытом воздухе (а не в мастерской).

Подмалёвок - в живописи (главным образом в масляной) подготовительная стадия работы над картиной. На стадии подмалевка обычно в одном тоне прорабатывается светотенью объем изображаемых предметов и фигур, темными тонами - тени, светлыми - освещенные части картины.

Полутень - один из элементов светотени. Полутень как в природе, так и в произведениях искусства - это градация светотени на поверхности предмета, промежуточная между светом и глубокой тенью.

Полутон - тон, переходный между двумя соседними малоконтрастными тонами в освещенной части предмета; в произведениях искусства - средство выразительности художественного образа. Использование полутона способствует большей тонкости моделировки форм, большей мягкости переходов тона в тон.

Портрет - жанр изобразительного искусства, а также произведение, посвященное изображению определенного человека или нескольких людей (парный, групповой портрет и т.д.).

Произведение художественное - продукт художественного творчества, в котором в чувственно-материальной форме воплощен духовно-содержательный замысел его создателя - художника и который отвечает определенным критериям эстетической ценности; основной хранитель и источник информации в сфере художественной культуры.

Пропорции - (от латинского *proportio* - соотношение, соразмерность) соотношение величин элементов художественного произведения, а также отдельных элементов и всего произведения в целом. Различают, в частности, архитектурные пропорции и пропорции, используемые для изображения человеческого тела и лица.

Профиль - вид всякого живого существа или предмета при боковом положении.

Размывка - техника работы кистью с обильным применением воды, дающая возможность достигать сложных и богатых живописных эффектов в рисунках бистром, сепией, тушью, акварелью.

Рельеф - (от латинского *relevo* - поднимаю) скульптурное изображение на плоскости.

Ретушь - обработка оригиналов (издательских изобразительных, преимущественно фотографических) путем прорисовки, усиления, удаления, ослабления отдельных участков и деталей, устранения технических дефектов с целью улучшения градационных, резкостных, цветовых характеристик изображений, и др.

Рефлекс - (от латинского *reflexus* - обращенный, повернутый назад, отраженный) в живописи, реже в графике отсвет цвета и света на каком-либо предмете, возникающий в тех случаях, когда на этот предмет падает отсвет от окружающих объектов (соседних предметов, неба и т. д.).

Рисунок - какое-либо изображение, выполняемое от руки с помощью графических средств - контурной линии, штриха, пятна.

Ритм - определенная повторяемость, чередование композиционных элементов в архитектуре (проемы, колонны, аркады) или скульптуре (линии, формы, жесты), усиливающие выразительность художественного образа.

Роспись декоративная - орнаментальные и сюжетные композиции, создаваемые средствами живописи на различных частях архитектурных сооружений, а также на изделиях декоративно-прикладного искусства. Важной областью росписи декоративной является архитектурная роспись декоративная, подчиненная задачам украшения фасадов и интерьеров зданий.

Сангина - (от латинского *sanguineus* - кроваво-красный) карандаши (без оправы) различных красно-коричневых тонов. Природная (натуральная) и искусственная сангина состоят из каолина и окислов железа. Рисунки сангиной очень живописны. Во время работы ее можно смачивать и тем самым разнообразить толщину и плотность штриха, легко удалять ненужные линии.

Светотень – градации светлого и темного, распределение различных по яркости цветов или оттенков одного цвета, позволяющее воспринимать изображаемый предмет объемным, окруженным световоздушной средой. Градации светотени (от наибольшей яркости до глубокой тени) зависят от характера освещения, специфики объемной формы предметов, его фактуры и состояния атмосферы.

Силуэт - одноцветное контурное изображение на фоне другого цвета. Названо по фамилии Этьена де Силуэт, министра при французском короле Людовике XV (XVII век), на которого художник нарисовал карикатуру, она была сделана необычно - как тень. В силуэте фигуры людей и предметов рисуются сплошным чёрным пятном. В таком рисунке невозможно показать черты лица человека или какие-нибудь детали предметов, поэтому очертания предметов должны быть очень выразительными. Силуэты можно не только рисовать, но и вырезать ножницами из бумаги. Выразительный силуэт может иметь также и предмет или его часть (или их изображение, например, в живописи), выделяющийся на контрастирующем фоне.

Стилизация - (от французского style - стиль) намеренная имитация формальных признаков и образной системы того или иного стиля в новом, необычном для него художественном контексте. Другими словами, упрощённое схематическое изображение предметов.

Свет – в изобразительном искусстве элемент светотени. Как в природе, так и в произведениях искусства этот термин служит для обозначения наиболее освещенных частей поверхности.

Светлота – сравнительная степень отличия светлого от темного: чем дальше от темного, тем большую светлоту имеет цвет.

Светосила – термин, имеющий отношение к светотени; в живописи – степень насыщенности цвета светом, сравнительная степень светлоты цвета по отношению к другим соседним цветовым тонам; в графике – степень светлоты одного тона по отношению к другому, находящемуся рядом с ним.

Светотень – градация светлого и темного, соотношение света на форме. Светотень является одним из средств композиционного построения и выражения замысла произведения. Благодаря светотени зрительно воспринимаются и передаются в произведении пластические особенности природы. В природе характер светотени зависит от особенностей формы и материала предмета. В произведениях искусства светотень подчиняется общему тональному решению. Градация светотени: свет, тень, полутень, рефлекс, блик.

Силуэт – теневой профиль, очертание, абрис предмета, одноцветное плоскостное изображение предмета или человека (темное на светлом фоне, светлое на темном фоне), нарисованное или вырезанное из бумаги или другого материала. В произведениях искусства – вид фигур или предметов, при котором их форма воспринимается без деталей и резко выраженной объемности или выглядит совсем плоской. Так, силуэтность приобретает фигура, поставленная против света. Силуэтом называются также все профильные темные изображения в графике.

Симметрия – такое строение предмета или композиции произведения, при котором однородные части располагаются на одинаковом расстоянии от центральной оси любого объекта, занимающего центральное положение по отношению к ним. Подобная композиция чаще всего встречается в декоративно-прикладном искусстве. Нарушение симметрического строения у объектов, которым свойственно наличие симметрии, называется асимметрией.

Сюжет – любой объект живой природы или предметного мира, взятый для изображения, в том числе и единичный предмет. В сюжетной картине – конкретное событие или явление, изображенное в произведении. В изобразительном искусстве сюжетными в первую очередь являются произведения бытового, батального и исторического жанров.

Творчество - деятельность, порождающая нечто качественно новое и отличающаяся неповторимостью, оригинальностью и общественно-исторической уникальностью. Творчество специфично для человека, т. к. всегда предполагает творца - субъекта творческой деятельности.

Темпера - (от итальянского temperare - смешивать краски) живопись красками, связующим веществом в которых являются эмульсии из воды и яичного желтка, а также из разведенного на воде растительного или животного клея, смешанного с маслом (или с маслом и лаком).

Тон - цветовой, одна из основных характеристик цвета (наряду с его светонасыщенностью), определяющая его оттенок по отношению к основному цвету спектра выражающаяся словами "голубой, лиловый, коричневый и т. д.; различия в названиях красок указывают в первую очередь на цветовой тон. В живописи тоном называется также основной оттенок, обобщающий и подчиняющий себе все цвета произведений и сообщающий колориту цельность.

Трафарет - (от итальянского traforo - продырявливание, прокалывание) приспособление для формирования красочного изображения или орнамента, рассчитанное на многократное повторение мотива. Применяется при трафаретной печати в художественной вышивке и набойке, в текстовом и бумажном производстве, иногда при украшении керамических изделий. Представляет собой пластину (из дерева, картона, металла и др.) с отверстием для нанесения красок.

Тень – элемент светотени, наиболее слабо освещенные участки в природе и в изображении. Различают тени собственные и падающие. Собственными называют тени, принадлежащие самому предмету. Размещение этих теней на его поверхности обусловлено формой данного предмета и направлением источника света. Падающие – тени, отбрасываемые телом на окружающие предметы.

Техника (в искусстве) – совокупность специальных навыков и приемов, посредством которых исполняется художественное произведение. Умение пользоваться художественными возможностями материала и инструментами, которые применяются для передачи вещественности предметов, объемной формы. Технические средства искусства не остаются нейтральными по отношению к содержанию, а подчинены идейно-художественному замыслу произведения.

Тон – степень светлоты, присущая цвету предмета в природе и в произведении искусства. Тон зависит от интенсивности цвета и его светлоты. Тон в рисунке является одним из ведущих художественных средств, так как рисунок обычно одноцветен (монохромен). При помощи отношений различных тонов передаются объемность формы, положение в пространстве и освещение предметов. Тоном передается то различие предметов по светлоте, которое обусловлено в природе разнообразием их цвета и материала. Под понятием «тон» в живописи подразумевается светосила цвета, а также насыщенность цвета. В живописи цветовые и светотеневые отношения неразрывно связаны. При этом не следует смешивать понятие «тон» с понятиями «оттенок» и «цветовой тон», определяющими другие качества цвета.

Тональность – определенное соотношение цветов или тонов, характерное для данного произведения, одна из его художественных особенностей. В графике тональность определяется степенью контраста темных и светлых тонов. В живописи понятие тонов имеет то же значение, что и цветовая гамма, так как определяет особенности цветового строя произведения наряду с цветовыми нюансами.

Тоновое изображение – изображение с различными тоновыми переходами от света к тени, т.е. с участками, имеющими разную силу тона. Типичным примером тонового изображения является масляный или акварельный рисунок одним цветом (гризайль), а также рисунок карандашом, выполненный приемом тушевки.

Третьяковская галерея - в Москве, крупнейший музей русского и советского искусства. Галерея названа по имени П. М. Третьякова, собиравшего (с 1856 г.) произведения русских художников демократического направления (главным образом передвижников).

Триптих - (от греческого triptychos - тройной, сложенный втрое) произведение изобразительного искусства, состоящее из 3 частей (картин, рельефов, рисунков и т. д.), объединенное общей художественной идеей, темой или сюжетом и часто образующее нерасторжимый ансамбль.

Тушь - черная краска, не теряющая со временем интенсивности своего тона; при сильном разбавлении водой дает серый тон. Тушь служит для черчения, рисования (пером или кистью, с применением штриховки, заливки, отмывки и т. д., часто в сочетании с карандашом, акварелью, углем).

Фас - (от французского слова "face" - лицо) если портрет написан так, что видно лицо человека полностью, и его глаза как бы смотрят в глаза зрителя, - портрет написан в фас. Изображение в фас есть не только в живописи, но и в скульптуре.

Флористика - искусство составления букетов, украшение цветами и растениями, одно из древнейших искусств.

Фон - (от французского Fond - "дно", "глубинная часть") любая часть изобразительной или орнаментальной композиции по отношению к включенной в нее "выступающей" (в особенности первопланной) детали. Неизобразительный фон (обычно в портрете) называется нейтральным. Действие в картине происходит либо в помещении, либо среди природы, либо на городской улице. любая среда, находящаяся за объектом, расположенным ближе, задний план изображения. В произведениях изобразительного искусства фон может быть нейтральным, лишенным изображений или включать изображение (изобразительный фон). Это - фон.

Форма – внешний вид, очертание, в изобразительном искусстве – объемно-пластические особенности предмета, во всех видах искусства – художественные средства, служащие для создания образа, для раскрытия содержания произведения. В изобразительном искусстве художественная форма – композиционная построенность, единство средств и приемов, реализованных в художественном материале и воплощающих идейно-художественный замысел.

Формат – форма плоскости, на которой выполняется изображение (прямоугольная, овальная, круглая – рондо и т.д.). Она обусловлена его общими очертаниями и отношением высоты к ширине. Выбор формы зависит от содержания и настроения, выраженного в произведении. Формат картины всегда должен соответствовать композиции изображения. Он имеет существенное значение для образного строя произведения.

Фрагмент – часть существующего произведения или сохранившийся остаток погибшего

Хохломская роспись - по дереву, русский народный художественный промысел. Возник во 2-й половине XVII века на территории современного Ковернинского района Горьковской области (Россия); название промыслу дало с. Хохлома той же области - центр сбыта изделий хохломской росписи в XVIII - начале XX вв. Для хохломской росписи характерна оригинальная техника окраски дерева в золотистый цвет без применения золота.

Художник, артист - творческий работник в искусстве (в узком смысле - в изобразительном искусстве).

Художественные средства – все изобразительные элементы и художественные приемы, которые использует художник для выражения содержания произведения. К ним относятся: композиция, перспектива, пропорции, светотень, цвет, штрих, фактура и т.д.

Хроматические цвета – цвета, обладающие особым качеством (цветовым тоном), отличающим один от другого. Хроматические цвета – цвета солнечного спектра, создающиеся при преломлении солнечного луча. Условно цвета спектра располагаются по «цветовому кругу». Эта шкала цветов содержит большое количество переходов от холодных цветов к теплым.

Штрих - черта, линия, выполняемая одним движением руки; одно из важнейших изобразительных средств в большинстве видов графики, в отдельных видах живописи (главным образом монументальной и декоративной), в искусстве орнамента и т. д. С помощью штриха могут быть переданы форма, контур фигур и предметов.

Экспонат - (от латинского *Exponatus* - выставленный) в области изобразительного искусства: художественное произведение, выставленное для обозрения на выставке или в музее.

Эрмитаж - Государственный в Санкт-Петербурге, художественный и культурно-исторический музей, один из крупнейших музеев мира.

Эскиз - предварительный набросок, фиксирующий замысел художественного произведения или отдельной его части. В эскизе намечаются композиционное построение, пространственные планы, основные цветовые соотношения будущего произведения. Эскизы бывают графическими, живописными, скульптурными; обычно отличаются свободной, беглой манерой исполнения, но могут быть детально проработаны.

Этюд - (от французского *etude*, буквально - изучение) произведение, выполненное с натуры с целью ее изучения. Этюд (живописный, скульптурный, графический) часто служит подготовительным материалом при работе над картиной, скульптурой, графическим произведением и т. п.

Этюдник - неглубокий ящик деревянный с крышкой для принадлежностей живописца (масляная или акварельная живопись). Этюдники могут быть без треноги или с треногой, выпускаются этюдники-палитры.

СПИСОК ИСПОЛЬЗОВАННОЙ ЛИТЕРАТУРЫ

1. *Даниэль С. М.* Картина классической эпохи: Проблема композиции в западноевропейской живописи XVII века. — Л.: *Искусство*, 1986. — 196,[3] с., [12] л. цв. ил.
2. *Левандовский С.* О сюжете и композиции // *Художник*. 1981, № 4. — С.58-61.
3. *Гончаров А. Д.* О композиции // *Художник*. 1981, № 6. — С.34-37.
4. *Жегин Л. Ф.* Язык живописного произведения. — М.: *Искусство*, 1970.
5. *Фаворский В. А.* Литературно-теоретическое наследие. — М.: *Советский художник*, 1988.
6. Популярная художественная энциклопедия. Под редакцией Полевого В. М.; - Москва: “Советская энциклопедия”, 1986.
7. *Искусство. Современная иллюстрированная энциклопедия.* Под редакцией проф. Горкина А. П., Москва: *Росмэн*, 2007.
8. Большой энциклопедический словарь.
9. Современная энциклопедия. 2000.
10. Энциклопедический словарь Брокгауза и Ефрона.
11. Иллюстрированный энциклопедический словарь. -М.: Аутопан, Бородулин и др. 1998.
12. <https://slavuzory.ru/articles/znacenie-slavianskix-simvolov>

СОДЕРЖАНИЕ

Виды искусства -----	2
Жанры изобразительного искусства -----	4
Живопись -----	5
Графика -----	6
Скульптура -----	7
Декоративно-прикладное искусство -----	8
Дизайн -----	11
Виды орнаментов -----	12
Архитектура -----	15
Перспектива -----	17
Передача объёма -----	18
Цвет -----	20
Пейзаж -----	22
Портрет -----	23
Композиция -----	24
Известные музеи России -----	27
Модерн -----	28
Словарь терминов по изобразительному искусству -----	29
Список использованной литературы -----	43
Содержание -----	44
Для эскизов и заметок -----	45

ДЛЯ ЭСКИЗОВ И ЗАМЕТОК

“Каждый ребенок - художник. Проблема в том, как остаться художником, когда мы вырастем” (Пабло Пикассо).

ДЛЯ ЭСКИЗОВ И ЗАМЕТОК

“Творчество требует смелости”. – Анри Матисс

ДЛЯ ЭСКИЗОВ И ЗАМЕТОК



Леонардо да Винчи:

— Живопись — это поэзия, которую видят,
а поэзия — это живопись, которую слышат.